

## Manueller Import von Dateien im Caller

Diese Anleitung beschreibt den manuellen Import von Daten mittels Caller-Navigator. Die Importdatei wird dazu mittels FTP in das Datenaustauschverzeichnis hochgeladen und der Importvorgang mittels Caller-Navigator gestartet.

Im ersten Teil wird die Installation und Konfiguration eines FTP-Programms zum Datenaustausch mit dem Webserver beschrieben.

Der zweite Teil erklärt den Importvorgang im Caller und die Analysemöglichkeiten.

### Inhaltsverzeichnis

1. Installation eines FTP-Programms.....	2
2. Dateiname und Format Importdatei.....	2
3. Datei-Upload in das Datenaustauschverzeichnis.....	3
4. Caller-Navigator.....	3
4.1 Analyse.....	4
4.2 Import durchführen.....	4
Import erfolgreich.....	5
Import fehlerhaft.....	5

## 1. Installation eines FTP-Programms

Damit Sie Dateien von Ihrem PC auf den Server hochladen können, benötigen Sie ein FTP-Programm. Wir empfehlen die kostenlose Software FileZilla, welche hier heruntergeladen werden kann:

<http://sourceforge.net/projects/filezilla/files/>

Filezilla wird als ZIP-Datei heruntergeladen. Entpacken Sie diese Datei in ein Verzeichnis Ihrer Wahl, gehen Sie in das Verzeichnis und rufen Sie *filezilla* auf.

Die Verbindung zu Ihrem Server muss nun im Servermanager erstellt werden:

- *Datei > Servermanager*
- *Eigene Server anklicken > [neuer Server]*
- **Registerkarte 'Allgemein'**
  - *Server: Ihre Shop-URL (www.ihrshop.ch oder shop.ihrname.ch)*
  - *Port: leer lassen*
  - *Servertyp: FTP - File Transfer Protocol*
  - *Verbindungsart: 'Normal' oder 'Nach Passwort fragen'*
  - *Benutzer: Ihr FTP-Benutzername (meistens 8 Zeichen)*
  - *Passwort: Ihr FTP-Passwort (optional, kann auch jeweils beim Verbindungsaufbau eingegeben werden, es muss dann aber die Verbindungsart auf 'Nach Passwort fragen' eingestellt sein).*
- **Registerkarte 'Erweitert'**
  - *Standard-Verzeichnis auf dem Server: /public\_html/shop/Admin/caller/cli\_datenaustausch/*

## 2. Dateiname und Format Importdatei

Die Importdateien müssen im CSV-Format angeliefert werden. Dieses kann mit OpenOffice und Microsoft-Excel erstellt werden. Bei der Speicherung des CSV-Dokuments müssen folgende Angaben gemacht werden:

- *Zeichensatz: Westeuropa (ISO-8859-1)*
- *Feldtrenner: ; (Semikolon)*
- *Texttrenner: " (doppeltes Anführungszeichen)*

Die Dateinamen für den Import sind folgendermassen vorgegeben:

<b>Dateiname</b>	<b>Import</b>
set_artikel_inp.csv	Den kompletten Artikelbestand importieren
set_artikel_inkrementell_inp.csv	Einen Teil des Artikelbestands importieren
set_kategorien_inp.csv	Kategorien importieren
set_kunden_inp.csv	Kundendaten importieren
set_lieferadressen_inp.csv	Lieferadressen importieren
set_optionsartikel_inp.csv	Optionsartikel-Verknüpfungen importieren
set_lieferstatus_inp.csv	Lieferstatus für Bestellungen aktualisieren



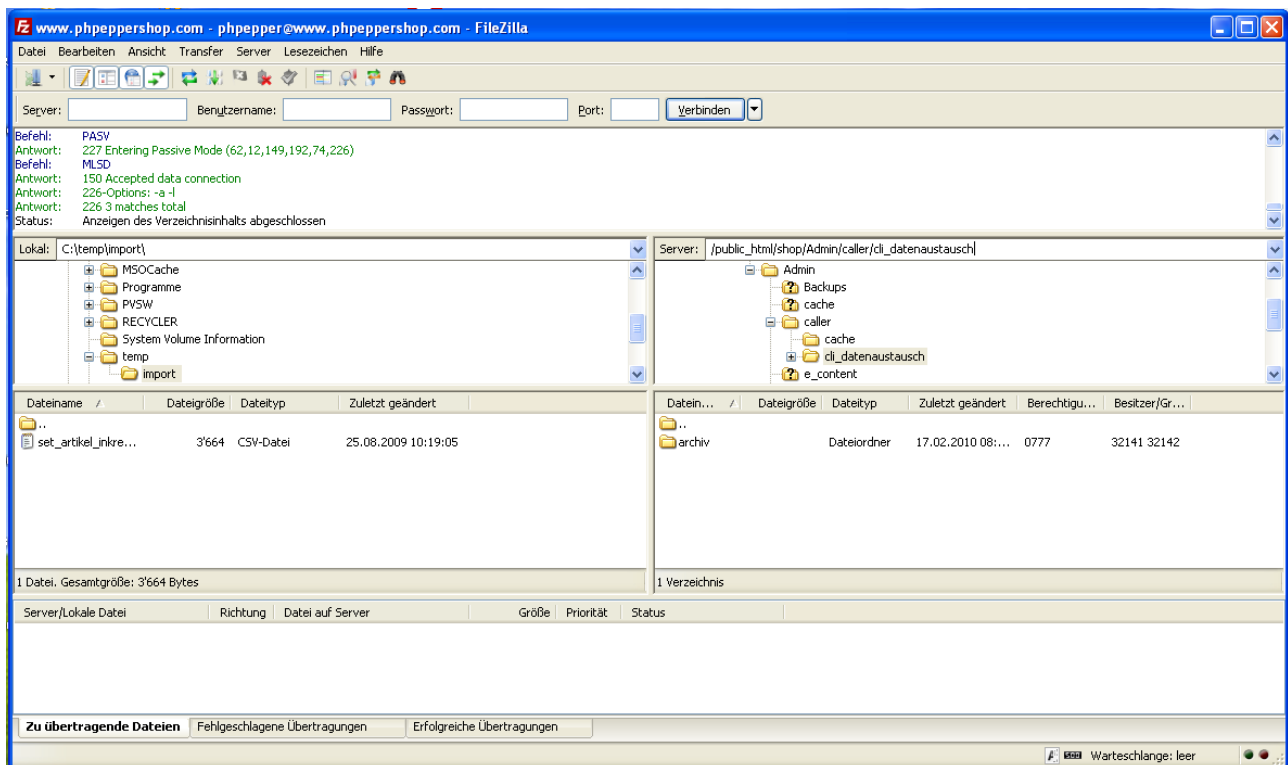
*Der Artikelimport set\_artikel\_inp.csv löscht nach dem Importvorgang alle Artikel, die in der Importdatei nicht enthalten sind und darf demzufolge nur zum Import des gesamten Artikelbestands verwendet werden! Für die Aktualisierung eines Teils des Sortiments set\_artikel\_inkrementell\_inp.csv verwenden!*

### 3. Datei-Upload in das Datenaustauschverzeichnis

Nachdem die CSV-Import-Datei erstellt ist, muss sie in das Datenaustauschverzeichnis hochgeladen werden. Falls das Standard-Verzeichnis in den Filezilla-Servereinstellungen korrekt gesetzt wurde, befinden Sie sich nach der Verbindung mit dem FTP-Server bereits in diesem Verzeichnis.

Verbindung mit dem FTP-Server aufbauen:

- *Filezilla starten*
- *Datei > Servermanager > doppelklick auf Ihren Server*



Sie sehen nun ein zweigeteiltes Fenster, wobei die linke Hälfte das Verzeichnissystem Ihres PCs und die rechte Hälfte das Dateisystem auf dem Server darstellt. Falls Sie sich auf dem Server nicht im Verzeichnis '...shop/Admin/caller/cli\_datenaustausch' befinden, wechseln Sie bitte zuerst in dieses Verzeichnis.

Laden Sie die Importdatei hoch, indem Sie sie mit der Maus auf die rechte Seite ziehen.

### 4. Caller-Navigator

Nachdem die Importdatei in das Datenaustausch-Verzeichnis hochgeladen ist, erscheint Sie im Caller-Navigator.

*Shop Administration > Caller-Navigator*

Klicken Sie im Caller-Navigator auf 'Navigator aktualisieren', wenn Sie eine Datei per FTP

hochgeladen oder gelöscht haben, damit die Anzeige aktualisiert wird.

## 4.1 Analyse

Vor dem Import kann eine Analyse der Datei durchgeführt werden, dazu einfach auf den Knopf '?' klicken.

**Datei-Analyse** set\_artikel\_inkrementell\_inp.csv Zeilen-Nr: 2 Details:  Los

Dateiinformatioenen			Zeile 2		
Spalte	Spaltenname Datei	Zuordnung Shop	Spalte	Inhalt	Bemerkungen
1	Artikel-Nr	Artikel_Nr	1	dbd016	---
2	Name	Name	2	The sixth sense	---
3	Preis	Preis	3	abc	Dezimalspalte hat ungueltigen Wert!
4	Gewicht	Gewicht	4	0.1	---
5	Mindestlagermenge	Mindestlagermenge	5	5	---
6	Lagerbestand	Lagerbestand	6	4	---
7	Zusatzspalte	---	7		---

Minimalspalten		
Spaltenname Datei	Zuordnung Shop	Ergebnis
Artikel-Nr	Artikel_Nr	Spalte vorhanden

gesamte Zeile
"dbd016"; "The sixth sense"; "abc"; 0.1; 5; 4;

Nicht verwendete Spalten	
Spaltenname Datei	Zuordnung Shop
Aktionspreis	Aktionspreis
Aktion von	Aktion_von
Aktion bis	Aktion_bis
Aktiv von	Aktiv_von
Aktiv bis	Aktiv_bis

Die Datei sollte nicht importiert werden, wenn in der Analyse rot hinterlegte Bereiche angezeigt werden.

## 4.2 Import durchführen

Nach jedem Import wird eine oder mehrere Bestätigungsdateien im Caller-Navigator angelegt. Diese beinhalten das Resultat des letzten Imports. Solange für einen Import noch eine oder mehrere Statusdateien im Caller existieren, lässt sich kein neuer Importvorgang starten.

set_artikel_inkrementell	Einen Teil des Artikelbestands importieren			
Import zur Zeit nicht möglich: - Bestätigungs-Datei vorhanden!				
Datei	Erstellt	Aktionen		
set_artikel_inkrementell_ok.csv	18.02.2010 07:18:19	Anzeigen	Herunterladen	Löschen
set_artikel_inkrementell_inp.csv	18.02.2010 07:18:04	Anzeigen	Herunterladen	Löschen ?

Die Statusdateien können einfach durch Anklicken des 'Löschen'-Knopfs entfernt werden.

set_artikel_inkrementell	Einen Teil des Artikelbestands importieren			
Datei	Erstellt	Aktionen		
set_artikel_inkrementell_inp.csv	17.02.2010 08:23:17	Anzeigen	Herunterladen	Löschen ?
>> Import starten				

Wenn alle Statusdateien gelöscht sind, kann der Import mittels Klick auf '>> Import Starten' durchgeführt werden.

### **Import erfolgreich**

Datei	Erstellt	Aktionen
<a href="#">set_artikel_inkrementell_ok.csv</a>	18.02.2010 07:25:25	<input type="button" value="Anzeigen"/> <input type="button" value="Herunterladen"/> <input type="button" value="Löschen"/>
Import starten zur Zeit nicht möglich, Import-Datei 'set_artikel_inkrementell_inp.csv' nicht vorhanden.		

Wenn der Import vom Caller erfolgreich durchgeführt werden konnte, wird eine Statusdatei mit der Endung '\_ok' im Caller-Navigator angelegt. Mittels 'Anzeigen' können Sie den Inhalt (das Resultat des Imports) der Datei anzeigen. Diese Datei muss vor einem erneuten Import gelöscht werden.

### **Import fehlerhaft**

Datei	Erstellt	Aktionen
<a href="#">set_artikel_inkrementell_err.csv</a>	18.02.2010 07:27:47	<input type="button" value="Anzeigen"/> <input type="button" value="Herunterladen"/> <input type="button" value="Löschen"/>
<a href="#">set_artikel_inkrementell_tmp.csv</a>	18.02.2010 07:26:58	<input type="button" value="Anzeigen"/> <input type="button" value="Herunterladen"/> <input type="button" value="Löschen"/> <input type="button" value="?"/>
Import starten zur Zeit nicht möglich, Import-Datei 'set_artikel_inkrementell_inp.csv' nicht vorhanden.		

Falls die Datei nicht importiert werden konnte, legt der Caller eine Datei mit der Endung '\_err' an. Mittels 'Anzeigen' können Sie den Inhalt (die Fehlermeldung) der Datei anzeigen. Eine weitere Datei mit der Endung '\_tmp' wird angelegt. Dies ist eine Kopie Ihrer Importdatei. Beide Dateien müssen vor einem erneuten Import gelöscht werden.